

**МИНИСТЕРСТВО НАУКИ И ОБРАЗОВАНИЯ
РОССИЙСКОЙ ФЕДЕРАЦИИ**
**Федеральное государственное бюджетное образовательное учреждение
высшего образования**
**«Брянский государственный университет имени
академика И.Г. Петровского»
(БГУ)**

УТВЕРЖДАЮ

Проректор

по научно-исследовательской работе
и международным связям, профессор

_____ Т.А. Степченко

« ____ » _____ 2021 г.

Иншакова А.В.

НАУЧНО-ТЕХНИЧЕСКИЙ ОТЧЕТ

по теме:

**Проведение археологического обследования (археологической разведки)
на земельном участке площадью 801 кв. м с кадастровым номером
32:28:0032008:542, расположенном по адресу г. Брянск, Советский район,
ул. Репина, дом № 2.**

Брянск 2021

АННОТАЦИЯ

Настоящий отчет посвящен результатам археологической разведки на земельном участке площадью 801 кв. м с кадастровым номером 32:28:0032008:542, расположенном по адресу: г. Брянск, Советский район, ул. Репина, дом № 2.

Структура отчета: настоящий отчет состоит из 21 страницы текста, включает в себя альбом иллюстраций из 33 рисунков, зарегистрированный в надлежащем порядке Открытый лист № 0249-2021 от 29 марта 2021 года.

Ключевые слова: *Брянская область, город Брянск, Советский район, шурфовка, отсутствие признаков объекта археологического наследия.*

Объектом исследования являлся земельный участок площадью 801 кв. м с кадастровым номером 32:28:0032008:542, расположенный по адресу г.Брянск, Советский район, ул. Репина, дом № 2.

Цель работ: определение наличия или отсутствия объектов культурного наследия, включенных в реестр, выявленных объектов культурного наследия либо объектов, обладающих признаками объекта культурного наследия, на земельном участке площадью 801 кв. м с кадастровым номером 32:28:0032008:542, расположенном по адресу г. Брянск, Советский район, ул. Репина, дом № 2.

В отчете отражены результаты проведенной в апреле 2021 г. археологической разведки на земельном участке площадью 801 кв. м с кадастровым номером 32:28:0032008:542, расположенном по адресу г. Брянск, Советский район, ул. Репина, дом № 2.

Участок близкой к прямоугольной форме, вытянут длинными сторонами по линии юго-запад – северо-восток, северо-западная граница участка имеет сложную форму с трапециевидным выступом, к юго-восточному углу участка примыкает трапециевидный выступ размером 8 x 10 м. Размеры участка по юго-западной границе 36,2 м, по линии юго-запад – северо-восток 33,5 м. Общая площадь участка составляет 801 кв. м. Участок расположен примерно в 40 м к югу от небольшого оврага, являющегося

правым (юго-западным) ответвлением оврага Нижний Судок. В юго-восточной части участка был заложен шурф размером 2 x 1 м.

В результате проведенного исследования установлено, что на территории земельного участка площадью 801 кв. м с кадастровым номером 32:28:0032008:542, расположенного по адресу г. Брянск, Советский район, ул. Репина, дом № 2, объекты культурного наследия, включенные в реестр, выявленные объекты культурного наследия либо объекты, обладающие признаками объекта культурного наследия, не обнаружены.

СОДЕРЖАНИЕ

	стр.
1. Список участников работ	5
2. Введение.....	6
3.Геоморфологическое описание территории.....	8
4.История археологического изучения исторической центральной части Советского района города Брянска(за пределами детинца, окольного города и посада средневекового города на покровской и петровской горах).....	11
5. Методика проведения работ	15
6. Проведение полевых работ	17
7. Заключение	21
8. Литература и архивные источники	22
Альбом иллюстраций.....	26

Копия Открытого листа № 0249-2021 от 29 марта 2021 года

1. СПИСОК УЧАСТНИКОВ РАБОТ

1. Иншакова Анна Владимировна – держатель Открытого листа, научное руководство полевыми работами, подготовка технического отчета.
2. Гурьянов Валерий Николаевич –руководство полевыми работами, консультации при подготовке научного отчета.
3. Рябчевский Николай Геннадьевич – подготовка экспедиционного оборудования, полевые работы, фотофиксация процесса работ, подготовка иллюстративного материала к отчету.
4. Басов Алексей Александрович – полевые работы.
5. Лакеев Павел Валерьевич – полевые работы.

2. ВВЕДЕНИЕ

В апреле 2021 г. научно-образовательным центром археолого-этнологических исследований БГУ им. академика И.Г. Петровского по договору № 1/21 от 26 января 2021 г., заключенному с гражданином Левшой Л.И., была выполнена работа по проведению археологического обследования (археологической разведки) на земельном участке площадью 801 кв. м с кадастровым номером 32:28:0032008:542, расположенном по адресу г. Брянск, Советский район, ул. Репина, дом № 2.

Обследование проводилось на основании Открытого листа № 0249-2021, выданного Министерством культуры Российской Федерации 29.03.2021 г. на имя Иншаковой А.В. на право проведения археологических разведок с осуществлением локальных земляных работ на земельных участках с кадастровыми номерами 32:28:0031537:6 для подключения жилого дома к наружным сетям водоснабжения и канализации, благоустройства участка и придомовой территории по ул. Грибоедова, д. 8; 32:28:0032008:542 по ул. Репина, д. 2 в г. Брянске. Срок действия Открытого листа с 29 марта по 31 декабря 2021 г.

Руководство полевыми работами и составление данного отчета осуществляла держатель Открытого листа А.В. Иншакова. В полевых исследованиях принимали участие В.Н. Гурьянов, Н.Г. Рябчевский, а также А.А. Басов и П.В. Лакеев.

Полевые исследования включали визуальное обследование местности и раскопки шурфа размером 2 х 1 м. Целью работ было определение наличия или отсутствия объектов культурного наследия, включенных в реестр, выявленных объектов культурного наследия либо объектов, обладающих признаками объекта культурного наследия, на земельном участке площадью 801 кв. м с кадастровым номером 32:28:0032008:542, расположенном по адресу г. Брянск, Советский район, ул. Репина, дом № 2.

Предварительно была проведена работа в архивах и библиотеках с материалами отчётов предыдущих экспедиций и специальной

археологической литературой по древностям региона. Привязка шурфа осуществлялась с использованием системы глобального позиционирования GPS (при определении координат средняя квадратическая ошибка – 15 м). Работы по обследованию местности проводились в соответствии с предоставленной Заказчиком схемой.

Исследования, проводившиеся в соответствии с методическими рекомендациями, отраженными в «Положении о порядке проведения археологических полевых работ и составления научной отчётной документации» от 20 июня 2018 г. (М., 2018), разработанном в Институте археологии РАН, позволили определить, что на территории земельного участка площадью 801 кв. м с кадастровым номером 32:28:0032008:542, расположенном по адресу г. Брянск, Советский район, ул. Репина, дом № 2, объекты культурного наследия, включенные в реестр, выявленные объекты культурного наследия либо объекты, обладающие признаками объекта культурного наследия, не обнаружены.

3. ГЕОМОРФОЛОГИЧЕСКОЕ ОПИСАНИЕ ТЕРРИТОРИИ

Брянская область расположена в центральной части Восточной Европы. Поверхность области представляет собой в основном равнину с общим наклоном к юго-западу. Здесь сочетаются возвышенные сильнорасчлененные эрозионные равнины (западная часть Среднерусской и южная часть Смоленской возвышенностей) и плоские моренно-зандровые равнины Приднепровской низменности. Ландшафты смешанных лесов и полесья. Климат умеренно-континентальный. Это район северной окраины Деснинско-Болвинской средневисотной моренно-зандрово-эрозионной равнины на размытом каменноугольном и мезозойском основании юго-западного крыла Московской синеклизы. Реки Брянской области принадлежат бассейну Днепра. Наиболее крупная – левый приток Днепра – Десна с притоками Болва, Навля, Нерусса, Судость и др. На западе протекают Ипуть и Беседь – притоки р. Сож. Преобладают подзолистые, дерново-подзолистые и серые лесные почвы. В опольях (в т.ч. в Брянском) распространены наиболее плодородные суглинистые серые лесные почвы, на западной окраине Среднерусской возвышенности – темно-серые и серые лесные почвы, а также оподзоленные черноземы. Подзолистые почвы распространены преимущественно на зандровых равнинах, там же встречаются дерново-подзолистые-глеевые почвы. В долине рек Десны – дерново-аллювиальные почвы (Природа..., 2012).

В орографическом отношении долина Десны является частью Приднепровской низменности. Морфологическими особенностями долины являются асимметрия и значительная ширина (до 40 км). Ширина поймы достигает 5 км, высота изменяется в пределах 1,5 - 5,0 м над меженным урезом реки и в целом уменьшается вниз по течению. Пойма двусторонняя (реже односторонняя) сегментно-гривистая, сложена песчано-супесчаными, супесчано-суглинистыми отложениями, что определяет свободные условия развития русловых деформаций и формирование

преимущественно меандрирующего широкопойменного русла. Положение и морфология долины, морфодинамические типы русла Десны в значительной степени определяется тектоническими особенностями территории.

Собственно территория Советского района г. Брянска расположена в основном на высоком правобережье Десны, а также на правобережных поймах и надпойменных террасах, имеющих часто сегментовидный характер. Историческая часть города лежит в пределах Брянского неотектонического поднятия, которое долина реки огибает, образуя характерный коленообразный изгиб. С такими участками долин связаны зоны повышенной концентрации остатков мамонта и кусты палеолитических памятников (Чубур, 1993. С.54-57).

Непосредственно центральная часть Советского района города Брянска связана с правым высоким коренным берегом Десны, сложенным коренными породами меловой системы. Нижнемеловые отложения представлены зеленоватыми глауконитовыми песками альб-сеноманского яруса с включениями фосфоритов, остатков морской фауны (мшанки, губки, ядра моллюсков, кости морских ящеров и рыб, зубы акул) и фрагментов окаменевшей древесины. Верхнемеловые отложения представлены мергельно-меловой толщей туронского, коньякского, сантонского, кампанского и маастрихтского ярусов. Среди мела и мергеля подчинённую роль играют пески и опоки, прослои известковистых глин и алевроитов. Мел содержит горизонты, содержащие плитчатый и желвачный черный кремнь (Геология СССР, 1949).

Четвертичный покров коренных отложений, являющийся материнской породой для современных почв, представлен континентальными осадками делювиального склонового генезиса (бурые и палевые покровные тяжелые супеси и легкие и средние суглинки, образующие лессово-почвенную серию и датирующиеся на рассматриваемом участке поздним плейстоценом), которые повсеместно

залегают на размытой поверхности дочетвертичных пород, образуя чехол непостоянной мощности.

Эти природно-географические, прежде всего, почвенные характеристики важны тем, что при раскопках в опольях зачастую сложно определить поверхность материка или, точнее, определить границу материка археологического и геологического. Если обычно и тот, и другой совпадают, представляя собой яркую, белую или коричневую глину или песок, то в опольях человек часто селился на почти метровой толщины слое плотного черного суглинка, похожего на чернозем по цвету и консистенции, напоминающий также и культурный слой, но культурных остатков, за исключением ям, кротовин, корневых отверстий в почве, не содержащий. При этом в отличие от «обычных» условий культурный слой ближе к матерiku часто не светлеет, а темнеет. Этот фактор важно учитывать при раскопках в опольях, хотя поверхностный слой темно-серых почв за тысячелетие интенсивной распашки со времен Древней Руси истощился и (за пределами культурного слоя поселений, если они не были заброшены столетие назад и не распахивались) приобрел коричнево-бурый цвет.

Участок проведения работ в Советском районе г. Брянска находится на плато коренного правого берега р. Десна, в 0,69 км к северо-западу от реки, на правом берегу небольшого оврага, являющегося правым (юго-западным) ответвлением оврага Нижний Судок. Улица Репина идет от пересечения с улицей Красноармейской в направлении на северо-восток, затем под прямым углом поворачивает на юго-восток.

4. ИСТОРИЯ АРХЕОЛОГИЧЕСКОГО ИЗУЧЕНИЯ ИСТОРИЧЕСКОЙ ЦЕНТРАЛЬНОЙ ЧАСТИ СОВЕТСКОГО РАЙОНА ГОРОДА БРЯНСКА

**(за пределами детинца, окольного города и посада средневекового
города на Покровской и Петровской горах)**

Земли Брянского ополья, на которых возник древнерусский город – это район раннего, длительного и интенсивного заселения. Ополе осваивалось человеком еще с мустьерской эпохи и сам генезис возникновения ополья связан как с совокупностью природных процессов и явлений, так и с хозяйственной деятельностью человека. Не была исключением и территория, занятая городом Брянском в его современных границах. Здесь по данным различных исследователей насчитывается свыше трех десятков археологических памятников различных эпох, от палеолита до позднего средневековья. Значительная часть из них находится в центральной части Советского района (Гурьянов, 1997. С. 26-27).

Первые работы на территории вновь выявленного объекта археологического наследия «Культурный слой города Брянска» (за пределами детинца, окольного города и посада средневекового города на Покровской и Петровской горах) были проведены Е.А. Шинаковым в 2012 г. на Рождественской горе у торгового центра «Дубрава», рядом с началом лестничного спуска на Набережную. Обнаружены остатки древнерусского и позднесредневекового культурного слоя, а также находки XVIII–XX вв. (Шинаков, № 37365). Это позволило поставить Рождественскую гору на учет как объект археологического наследия. В 2015 г. В.Н. Гурьянов провел наблюдение за планировочными работами по строительству автостоянки на площадке той же горы, ниже торгового центра «Дубрава» по бульвару Гагарина, и зачистку обреза склона горы. Был выявлен фрагментированный культурный слой XIII – XIV вв. (периода Великого Брянского княжества) и более позднего времени (Гурьянов, № 51382).

Работы на Рождественской горе в 2012 и 2015 гг. позволили «расширить» территорию «столичного» Брянска XIII – XIV вв., точнее, его предместий, значительно южнее Покровской и Петровской горы и стимулировать дальнейшие археологические поиски на всей территории центральной части Советского района.

В 2016 г. на части территории объекта археологического наследия «Культурный слой города Брянска» - бывшей Галерной горе, расположенной еще дальше и южнее от детинца Брянска на Покровской горе, чем Рождественская гора, были проведены археологические работы Е.А. Макеевой (Макеева, № 52624) и сотрудниками ГБУК «Брянский областной центр историко-культурного наследия». На участке, находящемся к юго-западу от дома № 3 по ул. Гражданской, во время наблюдений за строительными работами была выявлена керамика XVII – XIX вв., фрагменты фаянсовой посуды и бело-голубых изразцов, кованые гвозди, подковы и т.д. Это говорит о наличии здесь культурного слоя Брянска уже Нового времени, но отсутствии материалов эпохи Средневековья. Аналогичная картина, но, пожалуй, с еще более поздними – конца XVIII – XX вв. – материалами – была выявлена при археологическом наблюдении за подготовкой котлована под строительство и зачистке его стенок, проведенных В.Н. Гурьяновым в конце 2017 – первой половине 2018 г. по адресу ул. Набережная, о/д 12.

В 2018 году Е.А. Шинаковым в ходе проведения археологических наблюдений за земляными работами по строительству здания на пересечении ул. Красноармейской и пер. Иванюты был выявлен нестратифицированный культурный слой и получены материалы нового и новейшего времени XVIII – XX вв. (Шинаков, № 59797). В 2019 году им же проводились археологические наблюдения за земляными работами на участке по ул. Гражданская, 9. В ходе работ установлен факт разрушения культурного слоя конца XIX – XX вв. городского характера, испорченного многочисленными разновременными перестройками (Шинаков, № 61448).

Все эти работы в центральной части Советского района г. Брянска к югу от комплекса Покровской и Петровской гор показывают возможность наличия здесь культурного слоя города повсеместно. Другое дело – датировка и степень культурно-исторической ценности отдельных участков этого слоя. Но, поскольку все это можно установить только при археологических работах разных типов, они являются необходимыми перед любыми строительно-земляными работами на территории объекта археологического наследия «Культурный слой города Брянска», в том числе, естественно, и на ул. Репина.

Участок работ 2021 г. по ул. Репина, 2 входит в зону действия регламента охраны археологического наследия города Брянска ОА.2, определённую постановлением администрации Брянской области от 30 августа 2010 г. № 884. Подзона ОА.2 установлена на территории распространения культурного слоя в районе прибрежной полосы реки Десны (в пределах центральной части улицы Калинина), в районе Славянской площади, ул. Энергетической и в нижнем течении рек Верхний и Нижний Судки, а также на плато между балками Верхнего и Нижнего Судков до ул. Трудовой, Калинина, Урицкого до Апраксинской слободы (район Галерных улиц) и Галерной верфи на берегу реки Десны, по ул. Красноармейской до площади Партизан, с отдельными местонахождениями в районе автовокзала и слободы Карачиж.

В подзоне ОА.2 согласно регламенту проводится наблюдение за производством земляных работ с правом их приостановления случае обнаружения объектов, требующих подробного изучения.

В территориальном отношении ближайшие археологические работы в Брянске к участку по ул. Репина, 2- это археологические наблюдения за земляными работами Е.А. Шинакова на пересечении ул. Красноармейской и пер. Иванюты в 2018 году (Шинаков, № 59797) и его же археологические наблюдения по ул. Гражданская, 9 в 2019 году (Шинаков, № 61448). Участок

по ул. Репина, 2 расположен примерно в 275м к западу от участка работ 2019 года и в 250 м к северо-западу от участка работ 2018 года.

По «Плану Орловской губернии города Брянска» 1802 года участок по ул. Репина, 2 находится в границах городского квартала № 38.

5. МЕТОДИКА ПРОВЕДЕНИЯ РАБОТ

Исследовательская работа состояла из трех этапов: подготовительного; полевых изысканий; подготовки отчетной научно-технической документации.

На первом этапе был проведен сбор данных о предшествующих исследованиях на территории участка, расположенного на правом берегу реки Десны в г. Брянске по ул. Репина и на прилегающей территории. Работы проводились в архиве Брянской области, в фондах Брянского государственного краеведческого музея, Института археологии РАН. Был изучен также весь комплекс научной литературы, связанной с результатами полевых изысканий в центральной части Советского района города Брянска.

Места шурфа и зачистки наносились на предоставленные заказчиком карты и привязывались к системе мировых географических координат с помощью устройства Garmin GPS 60Cx. Географические координаты (широта, долгота) определены с точностью до 0,1°. Точки даны по WGS-84. Основные этапы работ фиксировались с помощью цифрового фотоаппарата.

Шурф имел размеры 1 x 2 м. Раскопки велись тонкими наклонными зачистками, с фотографированием поверхности по 20-ти сантиметровым пластам. Согласно методике, шурф был доведён до материка. Проводилась также зачистка и фотофиксация стенок шурфа и дна шурфа.

Количество шурфов, зачисток и методика их исследования определялись методическими рекомендациями, изложенными в «Положении о порядке проведения археологических полевых работ и составления научной отчётной документации», утвержденном постановлением Бюро Отделения историко-филологических наук Российской академии наук от «20» июня 2018 г. № 32(М., 2018), разработанном в Институте археологии РАН.

На начальном этапе работ была проведена фотофиксация участка проведения работ (Рис. 11-13) и дневной поверхности. Замеры велись с помощью буссоли БГ-1 и металлической рулетки длиной 30 м с ценой деления 1 мм. Привязка шурфа к имеющейся геоподоснове (Рис. 10) и

космическому снимку местности (Рис. 7-8) проводилась с помощью портативного прибора глобального позиционирования (GarminGPSmap 60CSx, система координат WGS-84). Географические координаты (широта, долгота) определены с точностью до $0,01^{\circ}$. Привязка шурфа осуществлялась с использованием системы глобального позиционирования GPS (при определении координат средняя квадратическая ошибка – 15 м). Работы по обследованию местности проводились в соответствии с предоставленным Заказчиком планом.

6. ПРОВЕДЕНИЕ ПОЛЕВЫХ РАБОТ

В апреле 2021 г. были проведены полевые археологические работы с целью проверки наличия или отсутствия признаков культурного слоя на территории земельного участка с кадастровым номером 32:28:0032008:542, расположенного по адресу: г. Брянск, ул. Репина, 2.

Участок проведения работ расположен в Советском районе города Брянска по адресу ул. Репина, 2, в тупиковом конце улицы Репина, примерно в 40 м к югу от небольшого оврага, являющегося правым (юго-западным) ответвлением оврага Нижний Судок (Рис. 2-8). Участок близкой к прямоугольной форме, вытянут длинными сторонами по линии юго-запад – северо-восток, северо-западная граница участка имеет сложную форму с трапецевидным выступом, к юго-восточному углу участка примыкает трапецевидный выступ размером 8 х 10 м. Размеры участка по юго-западной границе 36,2 м, по линии юго-запад – северо-восток 33,5 м. Высота над уровнем моря по Балтийской системе высот примерно 186 м. Общая площадь участка составляет 801 кв. м.

По «Плану Орловской губернии города Брянска» 1802 года участок по ул. Репина, 2 находится в границах городского квартала № 38 (Рис. 3).

Практически вся поверхность участка засыпана песком для выравнивания площадки, занята строительными материалами и старым строительным мусором. По периметру участок обнесён бетонным забором. Поверхность участка без подсыпки имеет уклон к северу и северо-востоку, в сторону ответвления оврага Нижний Судок. С северо-запада участок граничит с участками домов по ул. Репина №№ 1 и 4, с северо-востока с участком дома № 21 по ул. Луначарского, с юго-востока – с участком дома № 19 по ул. Луначарского, с юго-востока с производственными корпусами дома № 15 по ул. Луначарского.

Предварительное визуальное обследование местности позволило выявить оптимальные в научном и возможные в техническом аспектах места для закладки шурфов.

Шурф 1 (Рис. 8-10, 13-33) заложен в юго-юго-восточной части участка, на территории выступа, свободной от песчаной подсыпки, в 2 м к юго-западу от северо-восточного забора участка, в 0,5 м к северо-западу от юго-восточного забора, в 6 м к северо-востоку от юго-западного забора. Поверхность шурфа задернована. Координаты шурфа в системе глобального позиционирования GPS: N53° 14' 03.5" E34° 21' 34.2".

Размеры шурфа 2 х 1 м, ориентирован сторонами по сторонам света, длинной стороной по линии запад-восток. Шурф выбран на глубину – 0,84-0,92 м от дневной поверхности, а с учетом контрольного прокопа на глубину до – 1,03 м. Контрольный прокоп был сделан вдоль западной стенки шурфа (Рис. 18, 29-31) шириной 0,25 м до глубины –1,03 м. Ранее место закладки шурфа разрабатывалось под огород.

Стратиграфия слоев (по профилю 3 – В) (Рис. 20-21): под слабо сформированным дёрном толщиной 0,03-0,04 м расположен слой чёрной гумусированной супеси мощностью 0,2-0,25 м, ниже которого расположен слой тёмно-серой супеси толщиной 0,1-0,14 м. Ниже слоя тёмно-серой супеси следует прослойка жёлтой супеси (видимо выброс из ямы, расположенной в восточной части шурфа) толщиной до 0,09 м, в левой (восточной) части профиля прослойка нарушена деятельностью землеройных животных. Ниже прослойки жёлтой супеси расположен слой серой супеси мощностью 0,12-0,36 м. Далее следует слой серо-коричневой супеси толщиной 0,14-0,19 м, после которого идёт материк – желто-коричневая супесь (Рис. 17-18).

Стратиграфия слоев (по профилю С – Ю) (Рис. 22-23): под слабо сформированным дёрном толщиной до 0,04 м в левой (северной) части профиля и под переотложенным слоем толщиной до 0,08 м в правой части профиля расположен слой чёрной гумусированной супеси мощностью 0,17-0,2 м, ниже которого расположен слой тёмно-серой супеси толщиной 0,06-0,14 м. После слоя тёмно-серой супеси, в левой (северной) части профиля, следует прослойка жёлтой супеси, переходящая в яму и расширяющаяся к

середине профиля и дну шурфа (видимо жёлтая супесь являлась засыпкой ямы) толщиной до 0,09 м и шириной до 0,28 м, в правой (южной) и центральной частях профиля выявлена яма от столба. В центральной части профиля, в верхней левой части ямы прослеживаются следы забутовки светло-коричневого цвета с применением битого красного кирпича. Яма была обнаружена с пустотами и, т.к. в забутовке обнаружен битый красный кирпич, вероятно, является современной. Ниже прослойки жёлтой супеси (в левой и правой частях профиля) расположен слой серой супеси мощностью 0,22-0,3 м. Далее следует слой серо-коричневой супеси толщиной 0,14-0,2 м, после которого расположен материк – жёлто-коричневая супесь.

Стратиграфия слоев (по профилю В – 3) (Рис. 24-25): под слабо сформированным дёрном толщиной 0,03-0,06 м расположен слой чёрной гумусированной супеси мощностью 0,17-0,22 м, ниже которого расположен слой тёмно-серой супеси толщиной 0,11-0,17 м. После слоя тёмно-серой супеси в левой (восточной) части профиля следует прослойка жёлтой супеси (видимо выброс из ямы, расположенной в восточной части шурфа) толщиной до 0,14 м. Ниже прослойки жёлтой супеси и слоя тёмно-серой супеси расположен слой серой супеси мощностью 0,2-0,28 м. Далее следует слой серо-коричневой супеси толщиной 0,2-0,22 м, после которого расположен материк – желто-коричневая супесь.

Стратиграфия слоев (по профилю Ю – С) (Рис. 26-27): под слабо сформированным дёрном толщиной 0,04-0,07 м расположен слой чёрной гумусированной супеси мощностью 0,21-0,22 м, ниже которого расположен слой темно-серой супеси толщиной 0,12-0,17 м. После слоя темно-серой супеси в правой (северной) части профиля следует прослойка жёлтой супеси (видимо выброс из ямы, расположенной в восточной части шурфа) толщиной до 0,7 м. Ниже прослойки жёлтой супеси и слоя тёмно-серой супеси расположен слой серой супеси мощностью 0,21-0,24 м. Далее следует слой серо-коричневой супеси толщиной 0,19-0,22 м, после которого идёт материк – жёлто-коричневая супесь.

В слое серой супеси были обнаружены: фрагмент толстого квадратного в плане стекла (Рис. 19: 1), вероятно от стеклянной плитки, фрагмент фаянсовой тарелки второй половины XX в. белого цвета с зелёной каёмочкой и цветочным орнаментом на внутренней части (Рис. 19: 2), фрагмент фаянсовой тонкостенной чашки красного цвета с золотой каёмочкой (Рис. 19: 3) и два фрагмента красноглиняной керамики с зелёной поливой заводского производства (Рис. 19: 4-5). Также в заполнении шурфа были встречены фрагменты битого красного кирпича. Все находки датируются не ранее второй половины XX в.

После окончания работ шурф был рекультивирован (Рис. 32-33). Признаков культурного слоя и археологических находок в шурфе не обнаружено.

7. ЗАКЛЮЧЕНИЕ

Предварительное изучение архивных, музейных материалов, научной литературы, полевое исследование местности методами визуального осмотра и шурфовки, позволило установить факт отсутствия культурного слоя на земельном участке площадью 801 кв. м с кадастровым номером 32:28:0032008:542, расположенном по адресу г. Брянск, Советский район, ул. Репина, дом № 2.

В результате проведенных работ можно констатировать, что на земельном участке с кадастровым номером 32:28:0032008:542, расположенном по адресу г. Брянск, Советский район, ул. Репина, дом № 2, культурный слой отсутствует. С точки зрения сохранности историко-культурного наследия здесь можно проводить любые работы, включая строительные.

Однако это касается только данного участка. Введение в дальнейшем в хозяйственный оборот любых других участков под строительство в Советском районе города Брянска должно в обязательном порядке предваряться археологическими исследованиями.

8. ЛИТЕРАТУРА И АРХИВНЫЕ ИСТОЧНИКИ

Архивные источники:

Амброз А.К. Отчет о разведках по р. Десне в 1955 году (в пределах Брянской области) // Архив ИА РАН. Р-1. № 1250.

Гурьянов В.Н. Отчет об археологических наблюдениях в зоне строительства КПП с гостевой стоянкой (1-я очередь строительства гостинично-офисного комплекса с жилыми, торговыми помещениями и предприятиями общественного питания) на территории объекта археологического наследия «Исторический центр Стрелецкой слободы – погост церквей Рождества Христова и Введения во храм на Рождественской горе (XVII – XVIII вв.)» по бульвару Гагарина в Советском районе г. Брянска в 2015 году // Архив ИА РАН. Р-1. № 51382.

Гурьянов В.Н. Отчет о проведении археологического наблюдения за земляными работами по строительству пристройки к жилому дому № 82 по улице Верхняя Лубянка в Советском районе города Брянска на территории объекта археологического наследия «Культурный слой города Брянска» в 2017 г. // Архив ИА РАН. Р-1. № 59471.

Макеева Е.А. Отчет об археологических наблюдениях на территории выявленного объекта археологического наследия «Культурный слой г. Брянска» в зоне строительства в г. Брянск на земельном участке с кадастровым номером 32:28:0032015:28 по ул. Калинина, ул. Фокина, д. 7, ул. Калинина, д. 141 в 2016 году // Архив ИА РАН. Р-1. № 52624.

Шинаков Е.А. Отчёт об охранных археологических работах в урочище Рождественская гора (Советский район города Брянска, на земельных участках, ограниченных ул. Луначарского, ул. Горького, ул. Калинина, ул. Фокина) // Архив ИА РАН. Р-1. № 37365.

Шинаков Е.А. Отчет об археологических наблюдениях за земляными работами на территории выявленного объекта археологического наследия «Культурный слой города Брянска» в зоне прокладки инженерных сетей на

земельном участке по ул. Красноармейская, 80; строительства здания на земельном участке на пересечении ул. Красноармейская и пер. Иванюты в Советском районе г. Брянска и на территории объекта археологического наследия регионального значения «Селище Бежицы» в зоне строительства пристройки к зданию магазина на земельном участке по ул. Делегатская, 100 в г. Брянске в 2018 году // Архив ИА РАН. Р-1. № 59797.

Шинаков Е.А. Отчет об археологических наблюдениях на территории объекта археологического наследия «Культурный слой города Брянска» по ул. Гражданская, 9 в Советском районе г. Брянска в 2019 году // Архив ИА РАН. Р-1. № 61448.

Литература:

Ахромеев Л.М. и др. Природа и природные ресурсы Брянской области / ред. Л.М. Ахромеев. – Брянск: РИО БГУ, 2012.

Ахромеев Л.М. Природа, генезис, история развития и ландшафтная структура ополей Центральной России. Брянск, 2008.

Величко А.А. Геологический возраст верхнего палеолита Центральных районов Русской равнины. – М., Изд-во АН СССР, 1961.

Воробьев Г.Т. Почвы Брянской области. - Брянск: Грани, 1993. - 160 с.

Выписи с писцовых Брянских книг письма и меры князя Петра Звенигородского и подьячего Ивана Ковелина 134-136 (1626—1628) годов // Пясецкий Г.М. История Орловской епархии — Орёл, 1899.

Геология СССР. Том 6. Геологическое описание. Брянская, Орловская, Курская, Воронежская и Тамбовская области (Редактор: Малышев И.И.) – М.: Государственное издательство геологической литературы, 1949.

Гурьянов В.Н. Археологические наблюдения на Рождественской горе в Брянске // Археологические исследования в Центральном Черноземье. 2015 / Отв. ред.-сост. Н.Е.Чалых. – Липецк: 2016. С. 16.

Гурьянов В.Н. Археологические памятники Брянска // Страницы истории города Брянска. - Брянск, 1997.

Гурьянов В.Н., Поляков Г.П. Новые исследования древнего Брянска // Роль ранних міських центрів в становленні Київської Русі: Матеріали польового історико-археологічного семінару. - Суми, 1993.

Гурьянов В.Н., Чубур А.А. Рождественская гора в городе Брянске // Город Средневековья и раннего Нового времени II (V): археология, история. Материалы V Всероссийского семинара. Ноябрь 2013 г. / Под ред. И.Г. Бурцева. - Тула, Куликово поле, 2016. С.213 – 219.

Гурьянов В.Н., Чубур А.А., Шинаков Е.А. Первые охранные разведочные работы на Рождественской горе города Брянска // Археологические исследования в Еврорегионе «Днепр» в 2012 году: международный сборник научных статей. – Гомель: ГГУ им. Ф.Скорины, 2013. С.114 – 116.

Гурьянов В.Н., Шинаков Е.А., Чубур А.А. Наблюдения за земляными работами на Рождественской горе // Ежегодник НИИ фундаментальных и прикладных исследований за 2015 г. – Брянск: РИО БГУ, 2015. С.114 – 118.

Гурьянов В.Н., Шинаков Е.А., Чубур А.А., Рябчевский Н.Г. Охранные раскопки на Петровской Горе в Брянске (предварительное сообщение) // Ежегодник НИИ фундаментальных и прикладных исследований за 2017 г. – Брянск: РИО БГУ, 2017. С. 111 – 116.

Ковалев С.Н., Веретенникова М.В., Зорина Е.Ф. Эрозионные процессы на территории природного памятника «Верхний и Нижний Судки» в г. Брянске // Геоморфология. 2007; № 4. С. 62-69.

Кузнецов М. География Брянской области. - Брянск, 1965.

Макеева Е.А., Петюшко Д.А. Археологические наблюдения на Галерной горе в Брянске // Археологические исследования в Центральном Черноземье 2016. – Липецк, Воронеж: Полиграфическое издание «Новый взгляд», 2017. С. 18 – 19.

Поляков Г.П. Работы в Брянской области // АО АН СССР 1983 года. М.: «Наука», 1985. С. 76 – 77.

Почвы водосбора верхнего течения р. Десны, в пределах Орловской губ.: (Уезды Брян., Трубчев. Севск.): Отчет Орлов. губ. земству / Сост. М. Г. Румницкий и И. К. Фрейберг, под общ. ред. И. К. Фрейберг. - Тула: Орлов. губ. земство, 1910. - 281 с., 4 л. табл., карт.

Пясецкий Г.М. История Орловской епархии — Орёл, 1899.

Раскатов Г. И. Геоморфология и неотектоника территории Воронежской антеклизы. – Воронеж: Изд-во Воронежского ун-та, 1969.

Фридланд В.М. Почвенный покров Нечерноземья и его рациональное использование. – М., 1986.

Чубур А.А. «Мамонтовое собирательство» в бассейне Десны // Природа. 1993. № 7. С. 54-57.

Шевченкова Т.Ф. Геологическое строение и экологические последствия использования недр Брянской области: Справочное пособие в помощь учителю и лектору по экологическому образованию и воспитанию населения. – Брянск: Изд-во Брянского госпединститута, 1994. - 34 с.

Шинаков Е.А., Гурьянов В.Н., Рябчевский Н.Г., Чубур А.А., Басов А.А. Исследования Брянской древнерусской экспедиции // Археологические исследования в Центральном Черноземье 2018. – Липецк, Воронеж: Полиграфическое издание «Новый взгляд», 2019. С. 56-59.

Шинаков Е.А., Ющенко Н.Е. Новые данные о Стародубском ополье // Вопросы археологии и истории Верхнего Поочья. Калуга, 1989.

Шумаков С.А. Сотницы (1537 – 1597 гг.), грамоты и записи (1561 – 1696 гг.). Вып. 1. – М., 1902.

**МИНИСТЕРСТВО НАУКИ И ОБРАЗОВАНИЯ
РОССИЙСКОЙ ФЕДЕРАЦИИ
Федеральное государственное бюджетное образовательное учреждение
высшего образования
«Брянский государственный университет имени
академика И.Г. Петровского»
(БГУ)**

Иншакова А.В.

НАУЧНО-ТЕХНИЧЕСКИЙ ОТЧЕТ

по теме:

**Проведение археологического обследования (археологической разведки)
на земельном участке площадью 801 кв. м с кадастровым номером
32:28:0032008:542, расположенном по адресу г. Брянск, Советский район,
ул. Репина, дом № 2.**

**А Л Ь Б О М
И Л Л Ю С Т Р А Ц И Й**

Брянск 2021

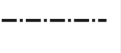


	- участок проведения археологических исследований 2021 г.	СК	- серо-коричневый
Шурф - 1 	- обозначение шурфов	СВК	- светло-коричневый
	- точка фотофиксации	С	- серый
	- супесь	ЖС	- желто-серый
	- гумус	ЖК	- желто-коричневый
	- материк	Ч	- черный
-62	- нивелировочные отметки	Ж	- желтый
	- контур ямы		- переотложенный слой
	- битый кирпич		- горизонтالي

Рис. 1. Условные обозначения.

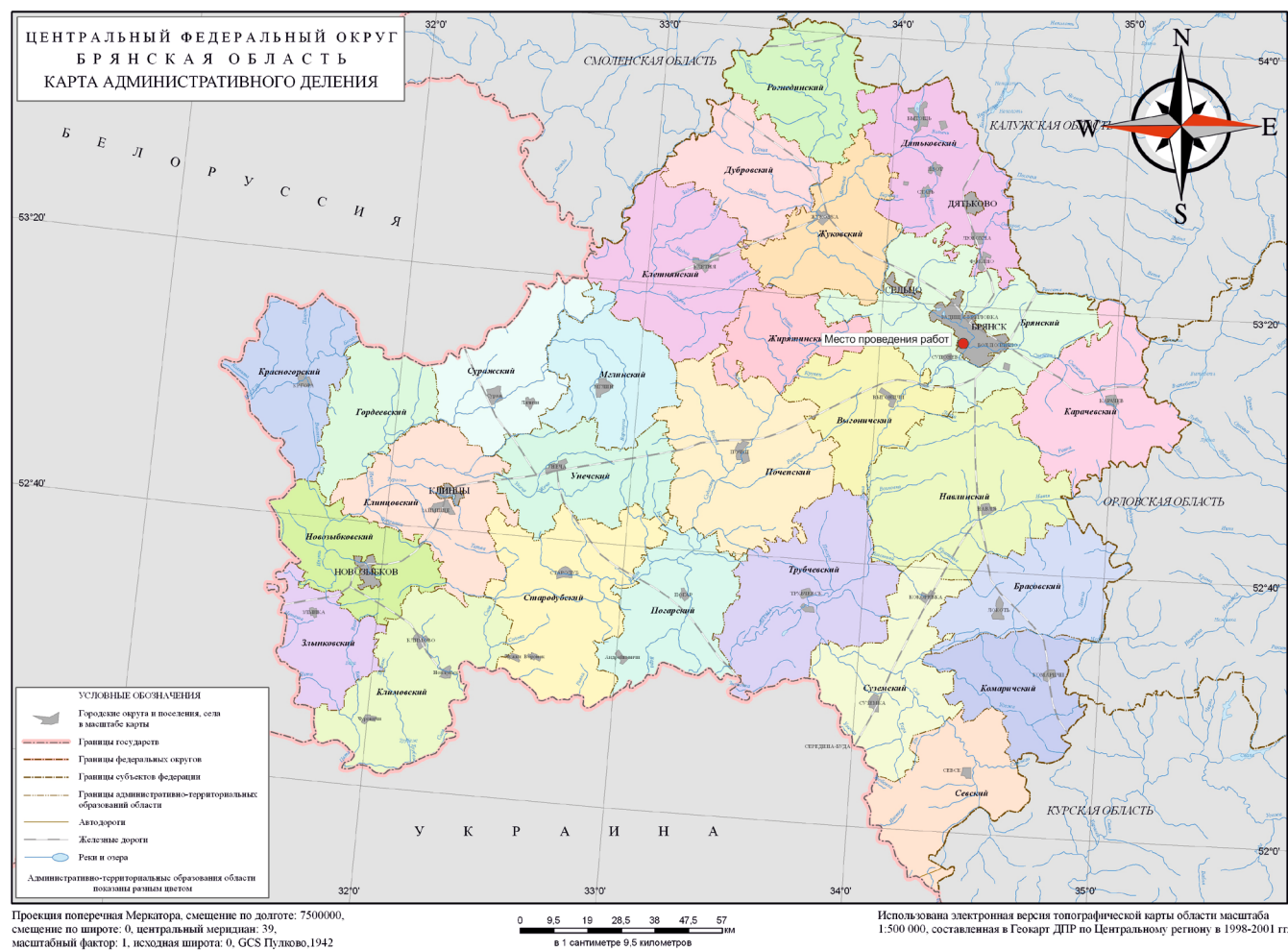


Рис. 2. Брянская обл., г. Брянск, ул. Репина, 2. Проведение археологического обследования на земельном участке с кадастровым номером 32:28:0032008:542. Ситуационный план мест проведения археологических исследований 2021 г. Карта размещена в свободном доступе в сети интернет.



Условные обозначения:



- участок проведения археологических исследований в 2021 г.

Рис. 3. Брянская обл., г. Брянск, ул. Репина, 2. Проведение археологического обследования на земельном участке с кадастровым номером 32:28:0032008:542. Участок проведения археологических исследований 2021 г. на плане города Брянска 1802 года. Карта размещена в свободном доступе в сети интернет. Дата обращения: 14.04.2021. URL: http://www.etomesto.ru/map-bryansk_1802/



Условные обозначения:



- участок проведения археологических исследований в 2021 г.

Рис. 5. Брянская обл., г. Брянск, ул. Репина, 2. Проведение археологического обследования на земельном участке с кадастровым номером 32:28:0032008:542. Участок проведения археологических исследований 2021 г. на фрагменте плана города Брянска 1872 года. Карта размещена в свободном доступе в сети интернет. Дата обращения: 14.04.2021. URL: http://www.etomesto.ru/map-bryansk_1872/



Рис. 7. Брянская обл., г. Брянск, ул. Репина, 2. Проведение археологического обследования на земельном участке с кадастровым номером 32:28:0032008:542. Участок проведения археологических исследований 2021 г. на фрагменте космического снимка местности (Яндекс Карты). Карта размещена в свободном доступе в сети интернет. Дата обращения: 14.04.2021. URL: https://yandex.ru/maps/191/bryansk/?l=sat%2Cskl&ll=34.361448%2C53.234520&utm_source=main_stripe_big&z=16

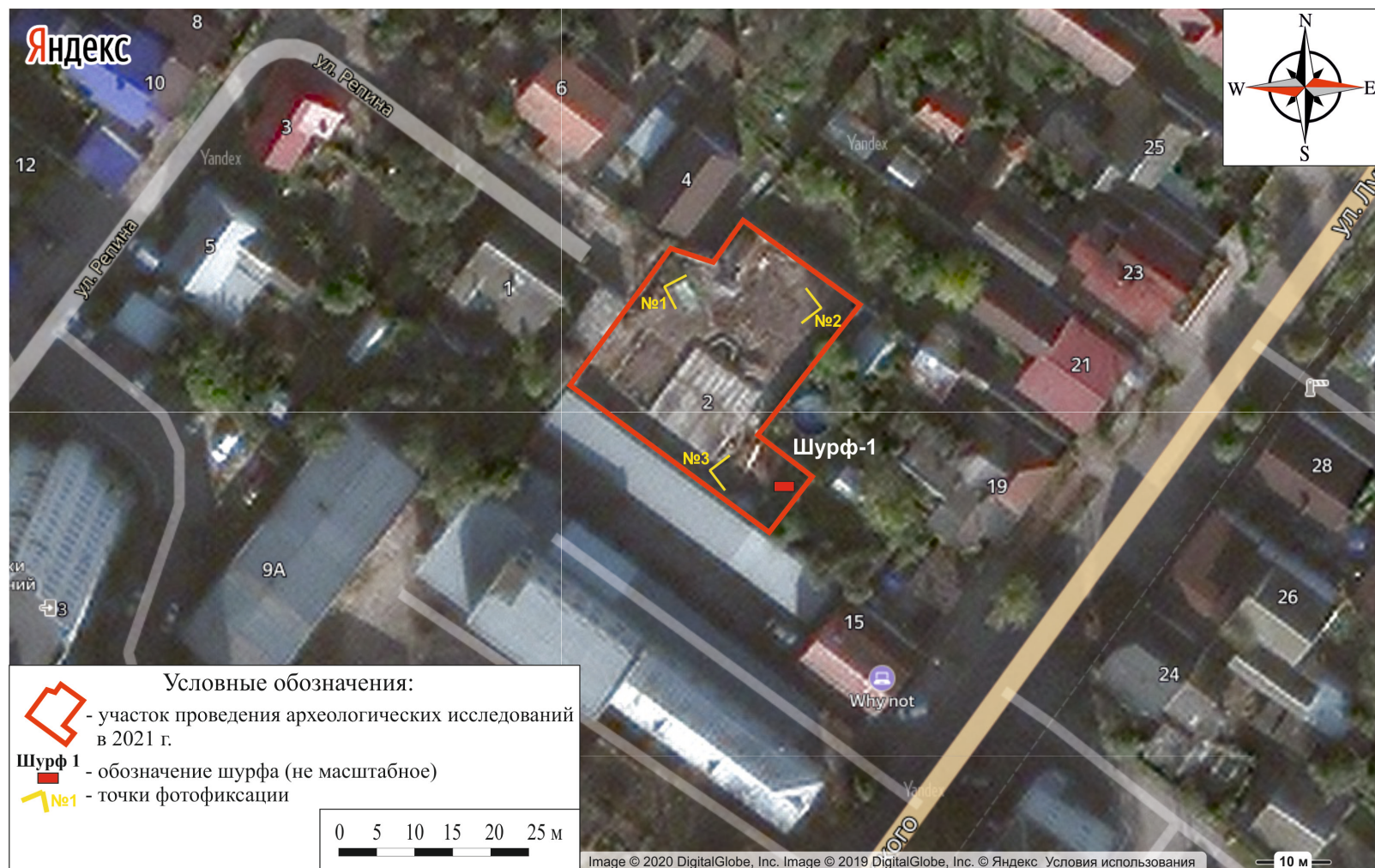


Рис. 8. Брянская обл., г. Брянск, ул. Репина, 2. Проведение археологического обследования на земельном участке с кадастровым номером 32:28:0032008:542. Границы участка проведения археологических исследований 2021 г. на фрагменте космического снимка местности (Яндекс Карты) с обозначением шурфа и точек фотофиксации. Карта размещена в свободном доступе в сети интернет. Дата обращения: 14.04.2021. URL: https://yandex.ru/maps/191/bryansk/?l=sat%2Cskl&ll=34.359659%2C53.234589&utm_source=main_stripe_big&z=19

Выписка из Единого государственного реестра недвижимости об основных характеристиках и зарегистрированных правах на объект недвижимости

Описание местоположения земельного участка

Земельный участок			
вид объекта недвижимости			
Лист №1	Раздел 3	Всего листов раздела 3: 1	Всего разделов: 3
22 июля 2020г.		Всего листов выписки: 3	
Кадастровый номер:		32:28:0032008:542	
План (чертеж, схема) земельного участка			
<p>Условные обозначения:</p> <p>- участок проведения археологических исследований в 2021 г.</p> <p>Шурф 1 - обозначение шурфа (не масштабное)</p>			
Масштаб 1:400		Условные обозначения:	
полное наименование должности		подпись	инициалы, фамилия

М.П.

Рис. 9. Брянская обл., г. Брянск, ул. Репина, 2. Проведение археологического обследования на земельном участке с кадастровым номером 32:28:0032008:542. Схема земельного участка, предоставленная заказчиком с обозначением границ участка и шурфа 1.

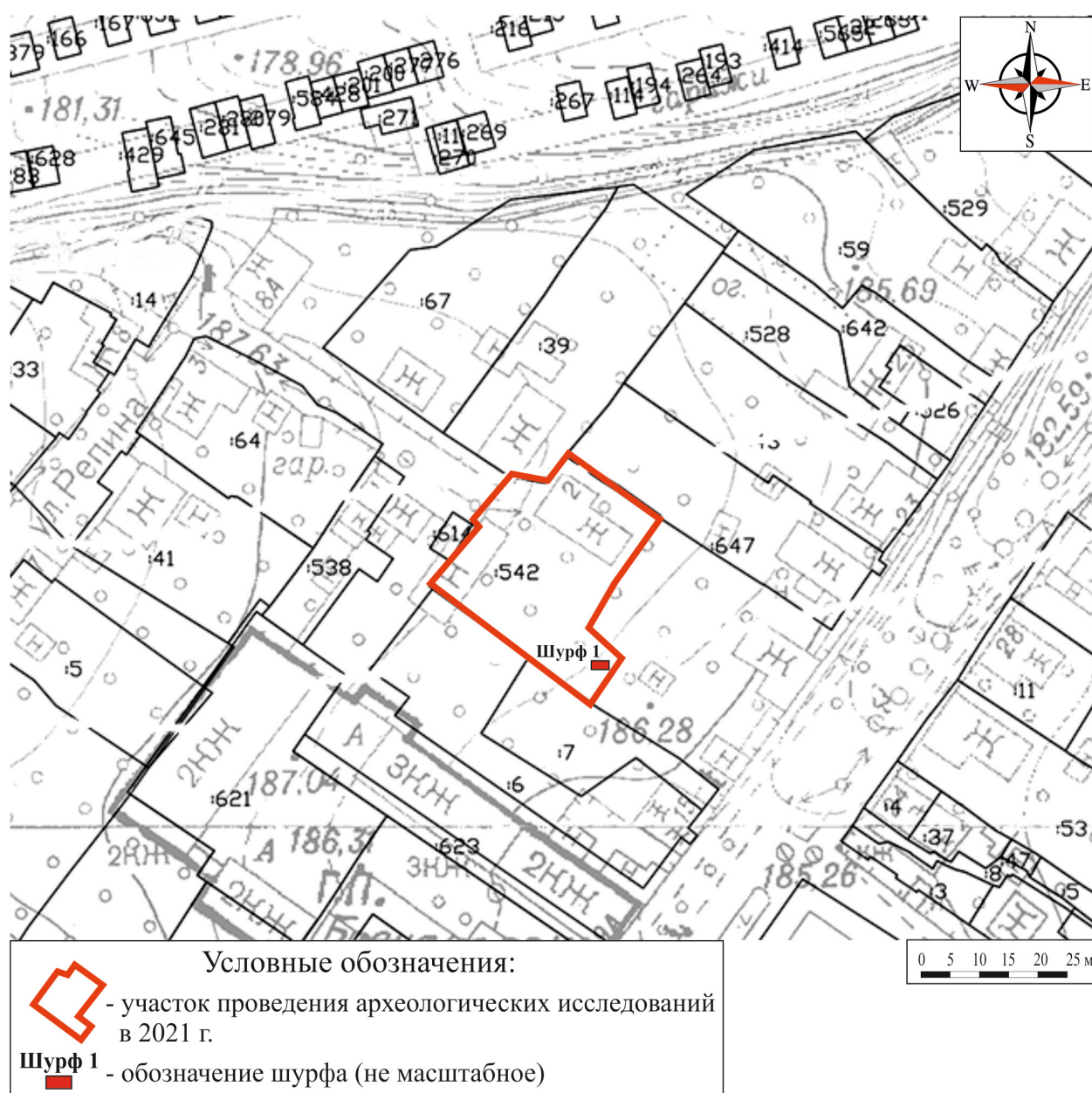


Рис. 10. Брянская обл., г. Брянск, ул. Репина, 2. Проведение археологического обследования на земельном участке с кадастровым номером 32:28:0032008:542. Расположение участка на геоподоснове местности с обозначением границ участка и шурфа 1.



Рис. 11. Брянская обл., г. Брянск, ул. Репина, 2. Проведение археологического обследования на земельном участке с кадастровым номером 32:28:0032008:542. Общий вид на участок. Вид с запада. Точка фотофиксации №1.



Рис. 12. Брянская обл., г. Брянск, ул. Репина, 2. Проведение археологического обследования на земельном участке с кадастровым номером 32:28:0032008:542. Общий вид на участок. Вид с востока. Точка фотофиксации №2.



Рис. 13. Брянская обл., г. Брянск, ул. Репина, 2. Проведение археологического обследования на земельном участке с кадастровым номером 32:28:0032008:542. Общий вид на участок. Общий вид на месторасположение шурфа 1. Вид с запада. Точка фотофиксации №3.



Рис. 14. Брянская обл., г. Брянск, ул. Репина, 2. Проведение археологического обследования на земельном участке с кадастровым номером 32:28:0032008:542. Шурф 1. Вид на поверхность шурфа с разбивкой поверхности. Вид с юга.

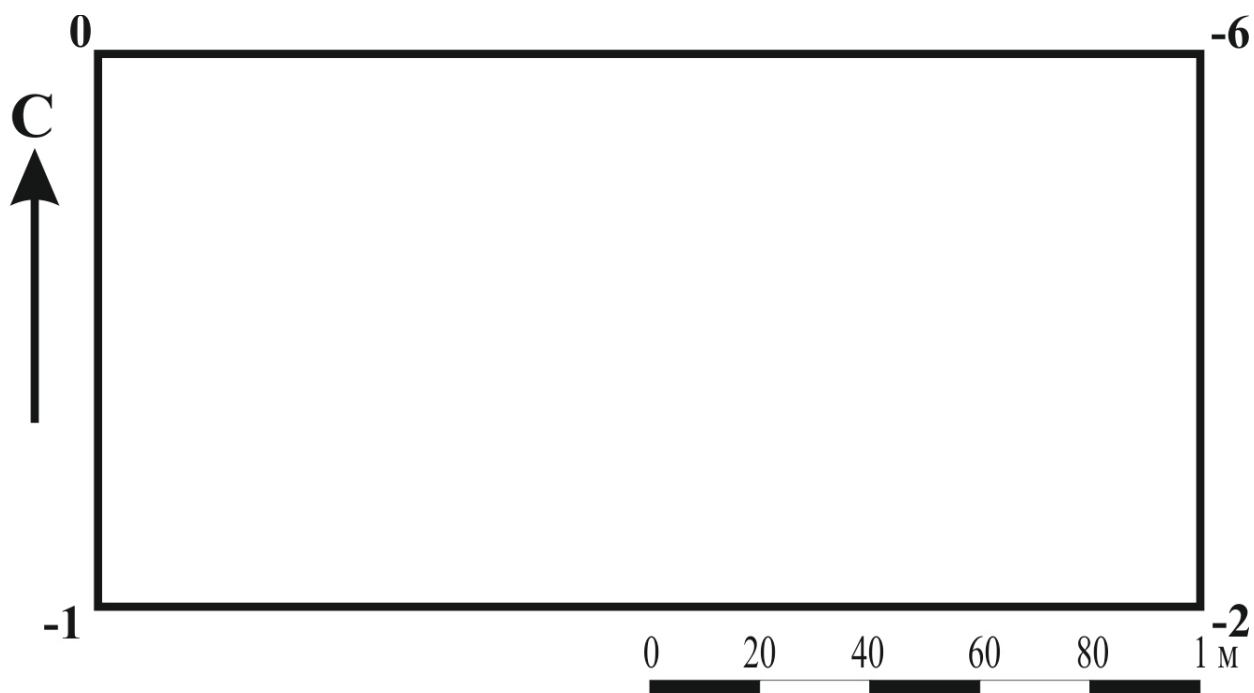


Рис. 15. Брянская обл., г. Брянск, ул. Репина, 2. Проведение археологического обследования на земельном участке с кадастровым номером 32:28:0032008:542. Шурф 1. План нивелировки поверхности шурфа.



Рис. 16. Брянская обл., г. Брянск, ул. Репина, 2. Проведение археологического обследования на земельном участке с кадастровым номером 32:28:0032008:542. Шурф 1. Общий вид на поверхность шурфа с разбивкой поверхности. Вид с запада.



Рис. 17. Брянская обл., г. Брянск, ул. Репина, 2. Проведение археологического обследования на земельном участке с кадастровым номером 32:28:0032008:542. Шурф 1. Вид по матерiku. Вид сверху. Вид с юга.



Рис. 18. Брянская обл., г. Брянск, ул. Репина, 2. Проведение археологического обследования на земельном участке с кадастровым номером 32:28:0032008:542. Шурф 1. План материка.

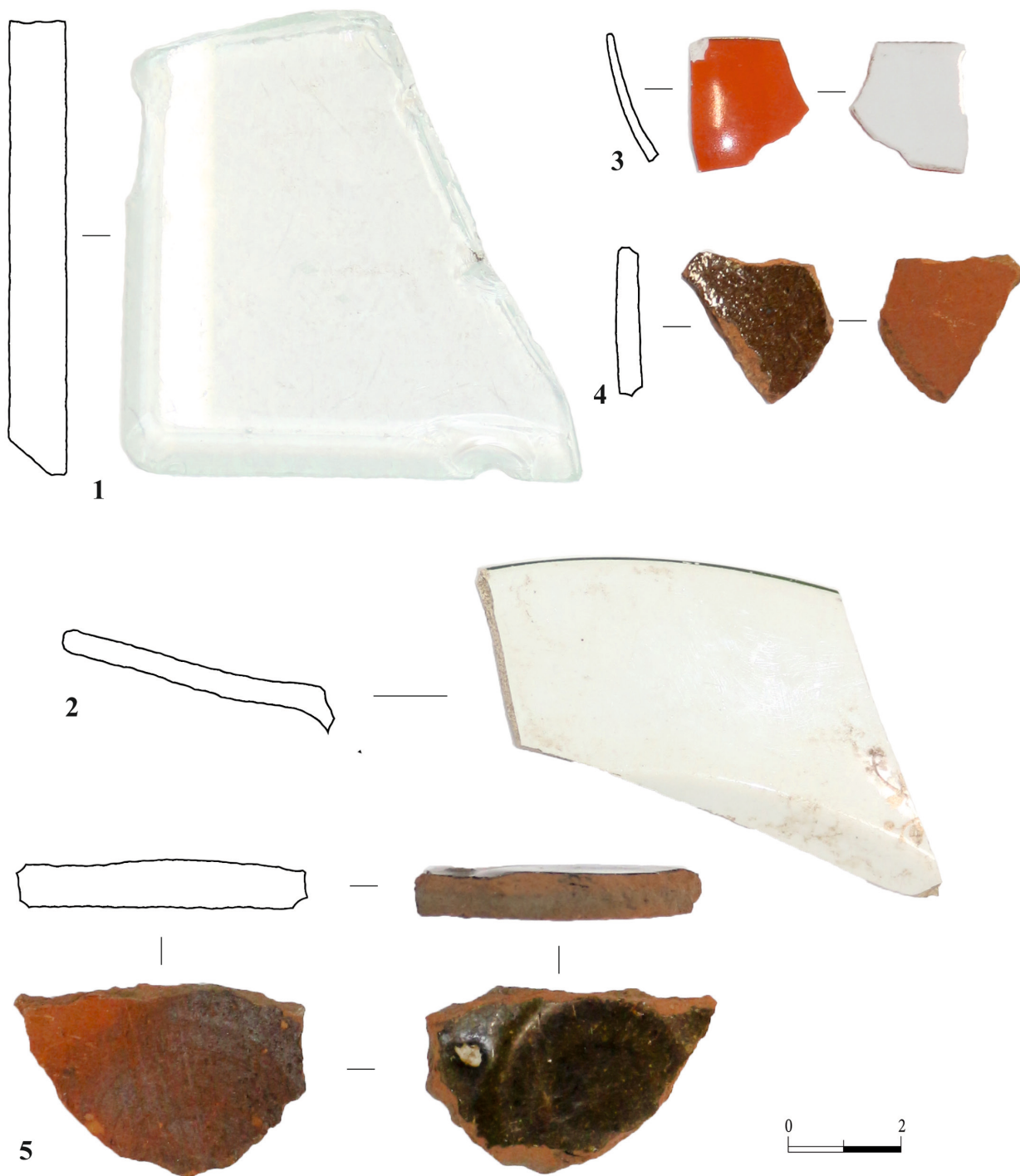


Рис. 19. Брянская обл., г. Брянск, ул. Репина, 2. Проведение археологического обследования на земельном участке с кадастровым номером 32:28:0032008:542. Шурф 1. Находки из шурфа: 1 – фрагмент толстого стекла; 2 – фрагмент фаянсовой тарелки; 3 – фрагмент фаянсовой тонкостенной чашки; 4-5 – фрагменты красноглиняной керамики с зелёной поливой заводского производства (4 – стенка, 5 – донце).



Рис. 20. Брянская обл., г. Брянск, ул. Репина, 2. Проведение археологического обследования на земельном участке с кадастровым номером 32:28:0032008:542. Шурф 1. Профиль северной стенки. Вид с юга.

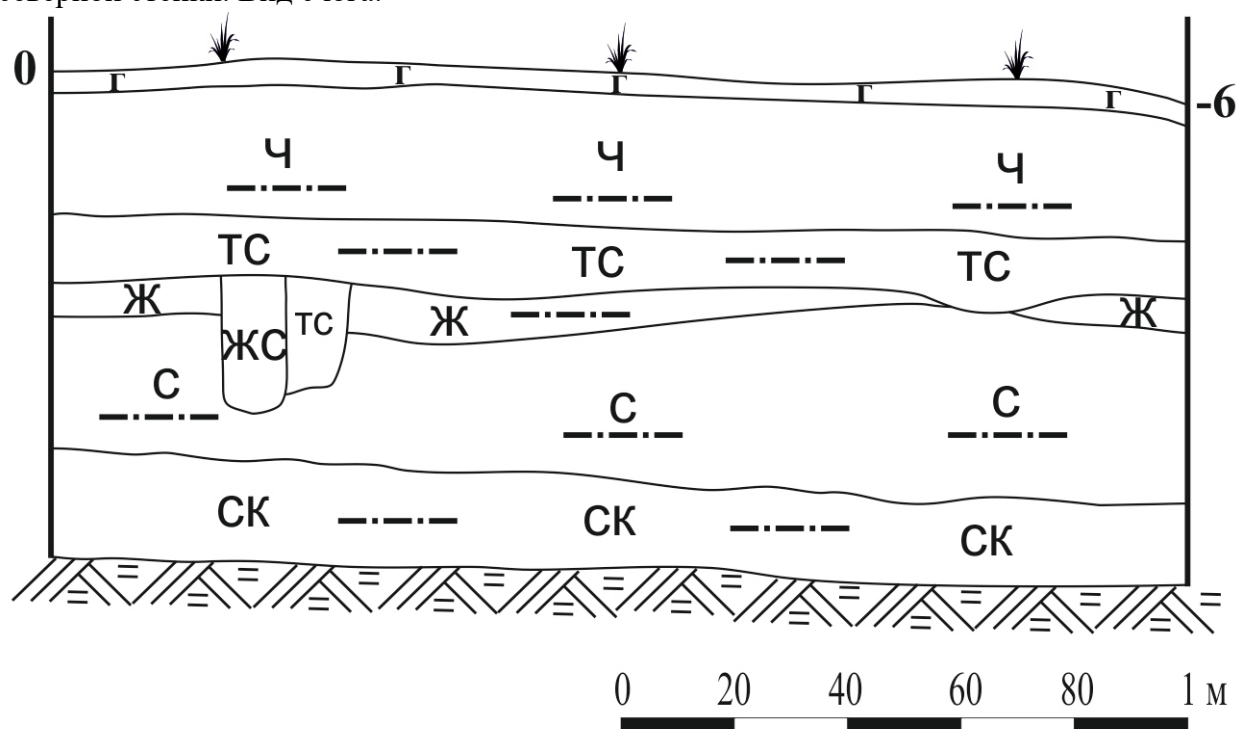


Рис. 21. Брянская обл., г. Брянск, ул. Репина, 2. Проведение археологического обследования на земельном участке с кадастровым номером 32:28:0032008:542. Шурф 1. Профиль северной стенки.



Рис. 22. Брянская обл., г. Брянск, ул. Репина, 2. Проведение археологического обследования на земельном участке с кадастровым номером 32:28:0032008:542. Шурф 1. Профиль восточной стенки. Вид с запада.

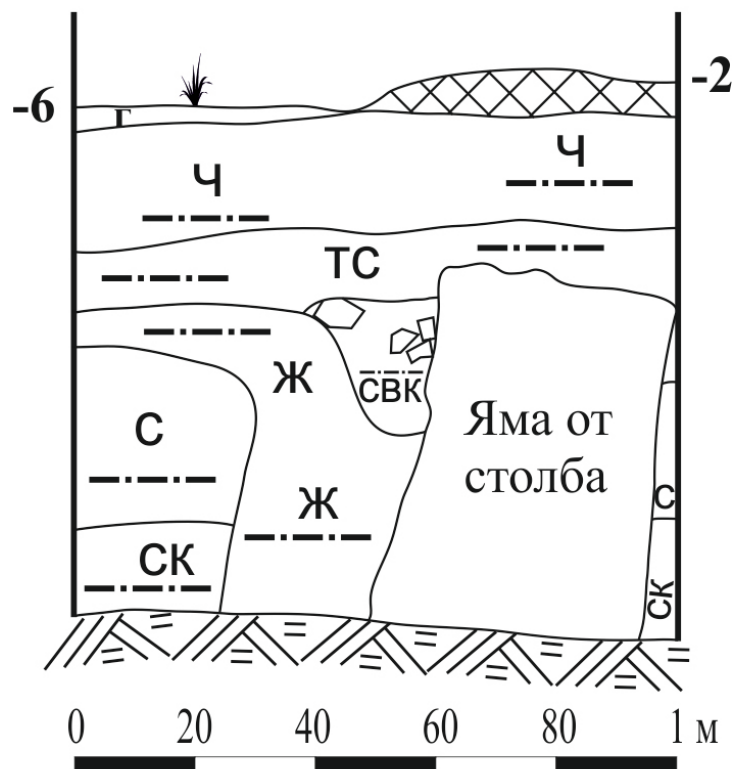


Рис. 23. Брянская обл., г. Брянск, ул. Репина, 2. Проведение археологического обследования на земельном участке с кадастровым номером 32:28:0032008:542. Шурф 1. Профиль восточной стенки.



Рис. 24. Брянская обл., г. Брянск, ул. Репина, 2. Проведение археологического обследования на земельном участке с кадастровым номером 32:28:0032008:542. Шурф 1. Профиль южной стенки. Вид с севера.

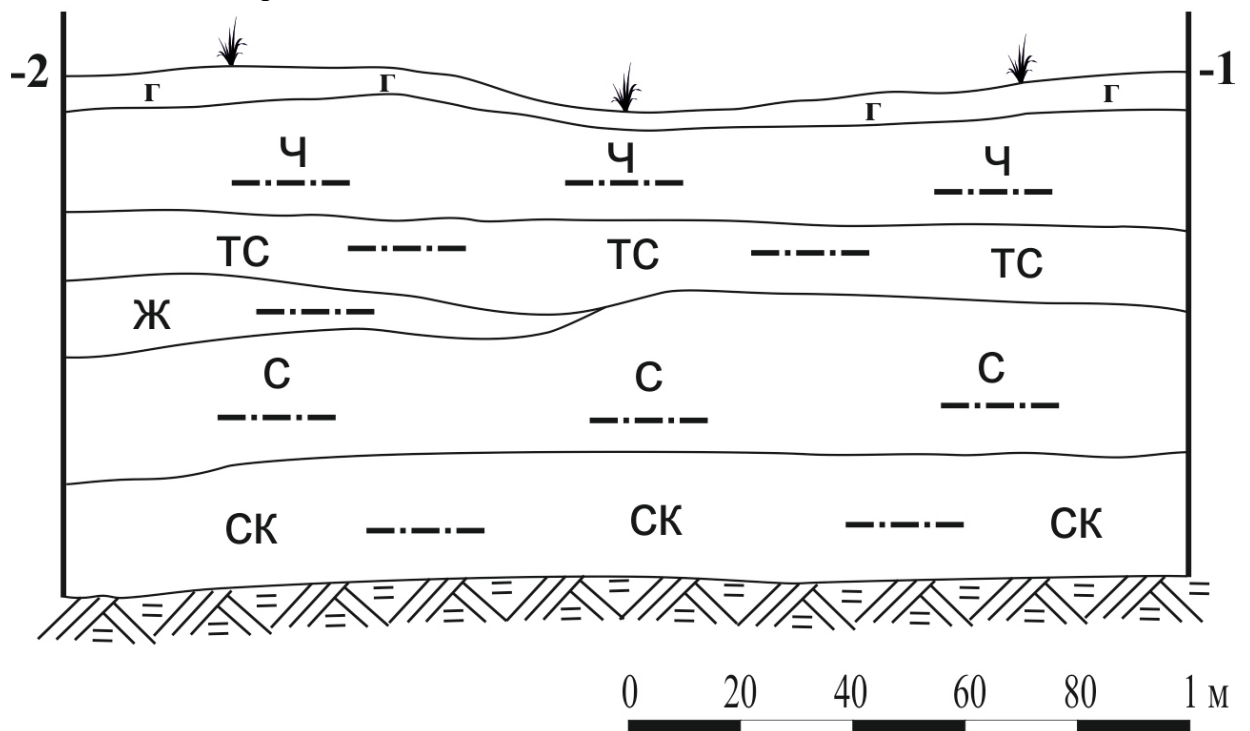


Рис. 25. Брянская обл., г. Брянск, ул. Репина, 2. Проведение археологического обследования на земельном участке с кадастровым номером 32:28:0032008:542. Шурф 1. Профиль южной стенки.



Рис. 26. Брянская обл., г. Брянск, ул. Репина, 2. Проведение археологического обследования на земельном участке с кадастровым номером 32:28:0032008:542. Шурф 1. Профиль западной стенки. Вид с востока.

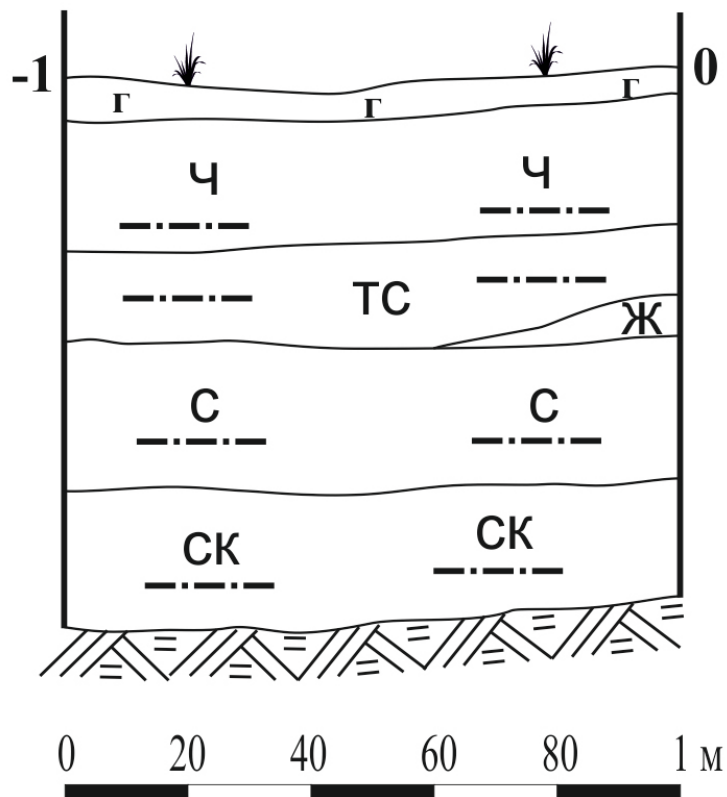


Рис. 27. Брянская обл., г. Брянск, ул. Репина, 2. Проведение археологического обследования на земельном участке с кадастровым номером 32:28:0032008:542. Шурф 1. Профиль западной стенки.



Рис. 28. Брянская обл., г. Брянск, ул. Репина, 2. Проведение археологического обследования на земельном участке с кадастровым номером 32:28:0032008:542. Шурф 1. Общий вид на шурф после выборки грунта. Вид с запада.



Рис. 29. Брянская обл., г. Брянск, ул. Репина, 2. Проведение археологического обследования на земельном участке с кадастровым номером 32:28:0032008:542. Шурф 1. Вид на шурф после контрольной прокопки. Вид сверху. Вид с юга.



Рис. 30. Брянская обл., г. Брянск, ул. Репина, 2. Проведение археологического обследования на земельном участке с кадастровым номером 32:28:0032008:542. Шурф 1. Профиль западной стенки после контрольной прокопки. Вид с востока.



Рис. 31. Брянская обл., г. Брянск, ул. Репина, 2. Проведение археологического обследования на земельном участке с кадастровым номером 32:28:0032008:542. Шурф 1. Общий вид на шурф после контрольной прокопки. Вид с запада.



Рис. 32. Брянская обл., г. Брянск, ул. Репина, 2. Проведение археологического обследования на земельном участке с кадастровым номером 32:28:0032008:542. Шурф 1. Вид на шурф после рекультивации. Вид сверху. Вид с юга.



Рис. 33. Брянская обл., г. Брянск, ул. Репина, 2. Проведение археологического обследования на земельном участке с кадастровым номером 32:28:0032008:542. Шурф 1. Общий вид на шурф после рекультивации. Вид с запада.



Министерство культуры Российской Федерации

ОТКРЫТЫЙ ЛИСТ

№ 0249-2021

Настоящий открытый лист выдан:

Иншаковой Анне Владимировне

паспорт 4208 № 493459

(серия номер паспорта)

на право проведения археологических полевых работ
на земельных участках с кадастровыми номерами 32:28:0031537:6 для подключения
жилого дома к наружным сетям водоснабжения и канализации, благоустройства участка
и придомовой территории по ул. Грибоедова, д. 8; 32:28:0032008:542 по ул. Репина, д. 2
в г. Брянске.

На основании открытого листа

Иншакова Анна Владимировна

(Ф.И.О)

имеет право производить следующие археологические полевые работы:
*археологические разведки с осуществлением локальных земляных работ на указанной
территории в целях выявления объектов археологического наследия, уточнения сведений
о них и планирования мероприятий по обеспечению их сохранности.*

Передоверие права на проведение археологических полевых работ по данному
открытому листу другому лицу запрещается.

Срок действия открытого листа: с 29 марта 2021 г. по 31 декабря 2021 г.

Дата принятия решения о предоставлении открытого листа: 29 марта 2021 г.

Первый заместитель Министра

(должность)

(подпись)

С.Г.Обрывалин

(Ф.И.О)

Дата 29 марта 2021 г.

М.П.

022203